



2021

3º TRIMESTRE

RELATÓRIO DE ATIVIDADES



Índice

	Pág.
Introdução.....	2
Resultado antes de Impostos	5
Rendimentos.....	6
Gastos	7
Gastos com o Pessoal	8
Gastos com Fornecimentos e Serviços Externos	9
Outros Gastos	11
Investimentos	13
Evolução do Passivo.....	14
Empréstimo de Curto Prazo	15
Registos contabilísticos mais relevantes	16
Impacto da COVID-19 e perspetivas futuras	16
Relações com outras entidades do SEL.....	18
Conclusão.....	19
Demonstração de Resultados	20
Balanço	21
Quadro Orçamental Comparativo Geral	22
Quadro Orçamental Comparativo das Rubricas dos Rendimentos	22
Quadro Orçamental Comparativo das Rubricas de Gastos	23
Quadro Orçamental Comparativo das Rubricas dos FSE	23
Quadro Orçamental Comparativo das Rubricas Gastos c/Pessoal	24
Quadro Orçamental Comparativo das Rubricas dos Investimentos	24
Quadro Orçamental Comparativo das Rubricas dos Rendimentos Parques	25
Quadro Orçamental Comparativo das Rubricas do Balanço.....	26

Síntese da execução no 3º Trimestre de 2021

Introdução

Com referência ao final do 3º trimestre de 2021, o PIB português registou uma evolução acentuada, aproximando-se do crescimento registado antes da pandemia. Esta recuperação reflete os efeitos positivos do plano de vacinação e do controlo da crise pandémica na confiança de todos os agentes económicos.

Apesar dos problemas nas cadeias de distribuição de bens e da valorização de algumas matérias primas a nível internacional, nomeadamente as relacionadas com energia e semicondutores, o enquadramento internacional e a procura dirigida a economia portuguesa continuam a recuperar.

Os indicadores de consumo privado e de investimento mantêm a sua trajetória de recuperação, embora pese o espectro da inflação que está igualmente em rota de valorização impulsionada pelas dificuldades acima referidas. Relativamente às exportações de bens, a sua evolução está a par da procura externa registada para a economia portuguesa. O nível do emprego e do rendimento disponível das famílias também apresenta um comportamento favorável apesar do crescimento registado na inflação.

Com uma das maiores taxas de vacinação, a confiança na recuperação económica sustentada na manutenção de políticas monetárias e orçamentais favoráveis, espera-se uma evolução positiva quer da economia portuguesa, quer da restante zona euro.

Tal como já mencionado, em anteriores RTA, um dos vetores da estratégia de crescimento e modernização da Empresa, continua a ser a disponibilização

de alternativas de pagamento através de aplicações móveis (APP) e o recurso a plataformas tecnológicas de apoio à atividade operacional, e gestão. Desde o início de 2021, e ao abrigo do “Contrato de Promessa Pública de Prestação de Serviços de Cobrança Eletrónica de Estacionamento na Cidade de Lisboa”, já foram assinados 3 novos contratos com parceiros, totalizando 5 as ofertas de pagamento de estacionamento, via APP, na cidade de Lisboa.

Desde o início do ano, foram registados na totalidade 5.628 mil euros procedentes de carregamentos ou pagamentos efetuados via APP. Destes, 3.332 mil euros são relativos ao ePark, 2.290 mil euros são provenientes da Via Verde e aproximadamente 6 mil euros do novo parceiro Maksu Services (Telpark).

Comparativamente, com iguais períodos de 2020 e 2019, a eleição pelos carregamentos efetuados através da APP ePark, diminuí-o 20,7% face a igual período de 2020 e 46,9% relativamente a 2019.

Já relativamente aos pagamentos efetuados, em 2021, com recurso a plataforma da Via Verde, a opção aumentou 82,7% face a 2020 e não existe comparativo com 2019, uma vez que só em meados de novembro desse ano foi disponibilizado o recurso à APP. Analogamente com o ePark, a Via Verde representa 40,7% da preferência pelo pagamento com recurso a plataformas tecnológicas de pagamento de estacionamento na via pública.

Os rendimentos acumulados no final do trimestre aumentaram 6.301 mil euros (+23,4%), comparativamente com igual período do ano anterior. Destes, destacam-se as seguintes rubricas:

- Parquímetros -> -643 mil euros (-5,3%);
- Bloqueamentos -> +1.006 mil euros (+54,1%);
- Contraordenações -> +599 mil euros (+73,7%);
- Out. Rendimentos e Ganhos -> +4.823 mil euros (+140,1%);
- Subsídio à Exploração -> +4.380 mil euros (+100,0%).

A variação total dos rendimentos, face a 2020, é significativa. Contudo, se analisarmos a sua composição concluímos que, estão incluídos o Subsídio à Exploração, no valor de 4.380 mil euros, e nos Outros Rendimentos e Ganhos a faturação relativas aos Contratos de Mandato, assinados com o Município de Lisboa para Execução de Ciclovias (2020/2022), Gestão da Rede Semafórica e Requalificação da Av. Infante D. Henrique.

Relativamente, aos gastos acumulados, estes aumentaram 8.770 mil euros (+33,4%) em relação ao final do 3º trimestre de 2020. Destes, destacam-se as seguintes rubricas:

- Fornecimentos e Serviços Externos -> +222 mil euros (+2,5%);
- Gastos com Pessoal -> +1.779 mil euros (+16,1%);
- Gastos de Depreciação e Amortização -> +384 mil euros (+9,4%);
- Outros Gastos e Perdas -> +6.392 mil euros (+294,1%).

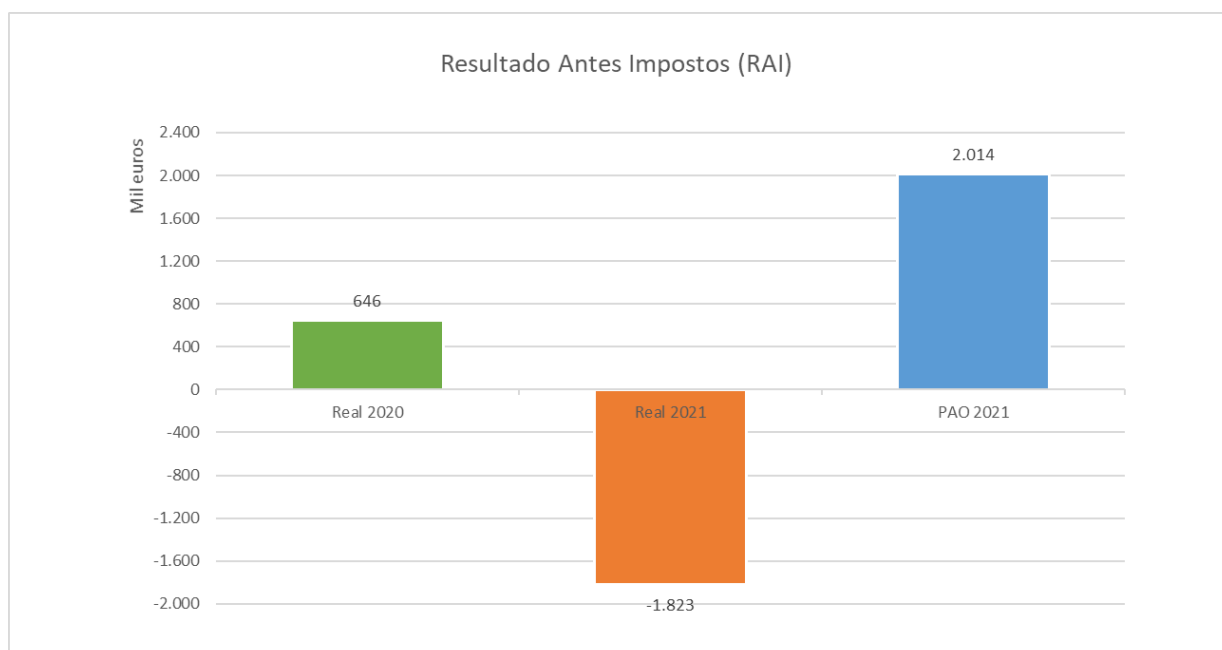
Analogamente, com igual período de 2020, a execução dos Contratos de Mandato relativos a Execução de Ciclovias (2020/2022), Gestão da Rede Semafórica e requalificação da Av. Infante D. Henrique, incluídos na rubrica de Outros Gastos e Perdas, teve um acréscimo de 6.554 mil euros (+346,2%).

A variação registada nos gastos gerais, resulta, quase em exclusivo, quer do reforço das competências estatutárias acrescidas nas atividades operacionais, ligadas às políticas de Mobilidade da Cidade, quer no retorno progressivo à atividade.

Resultado antes de Impostos

No período o resultado antes de impostos (RAI) foi de -1.823 mil euros. Comparativamente, com mesmo período de 2020, registou-se uma variação negativa de -2.469 mil euros, face aos +646 mil euros então registados. Analisando o resultado obtido com o estimado no Plano de Atividades e Orçamento 2021 (PAO 2021), o RAI é inferior em -3.837 mil euros, face aos +2.014 mil euros considerados para o final deste período.

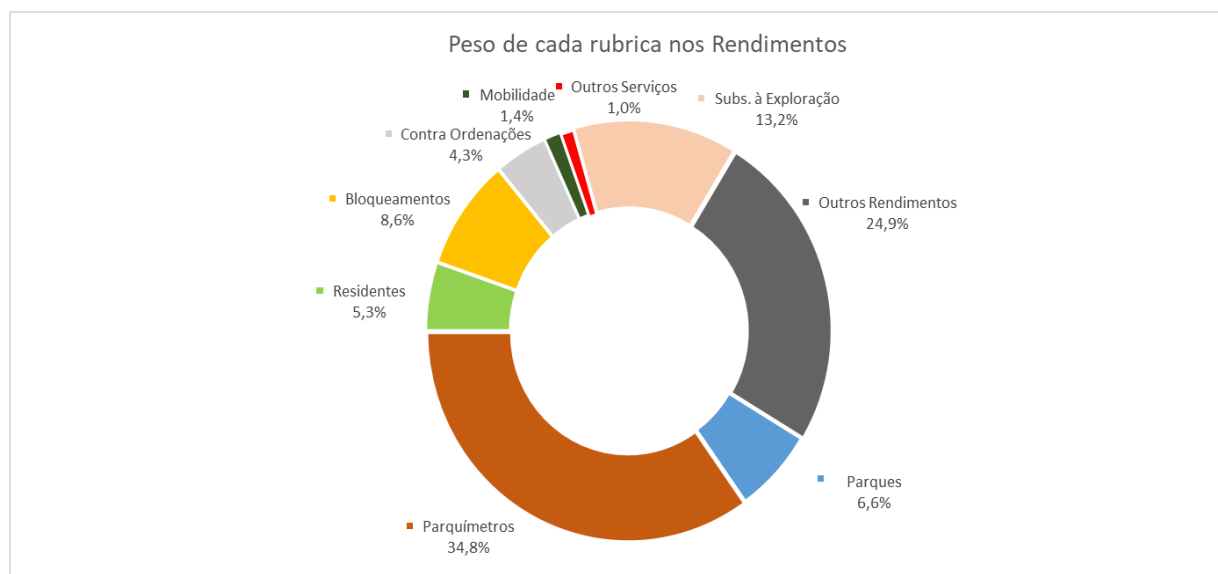
O gráfico seguinte traduz o Resultado Antes de Impostos (RAI), em termos acumulados, no final do período em análise, comparando com igual período de 2020 e o previsto no PAO 2021.



Rendimentos

No período de análise os Rendimentos totalizaram 33.222 mil euros, verificando-se um acréscimo de 23,4%, equivalente a 6.301 mil euros, face aos 26.921 mil euros registados em igual período de 2020. Comparando a execução real, com os valores orçamentados no PAO 2021, os rendimentos apresentam um desvio negativo de 16.674 mil euros (-33,4%), face aos 49.896 mil euros projetados. Os desvios mais significativos, relativos ao inicialmente programado no PAO, são:

- Subsídio à Exploração -> +4.380 mil euros (+100,0%);
- Parquímetros -> -8.393 mil euros (-42,4%);
- Bloqueamentos -> -758 mil euros (-20,9%);
- Contraordenações -> -721 mil euros (-33,8%);
- Outros Rendimentos e Ganhos -> -8.828 mil euros (-51,6%);
- Parques Estacionamento -> -2.003 mil euros (-47,9%).



Os desvios verificados devem-se aos impactos relacionados com a suspensão, desde 25 de janeiro até 13 de abril, da atividade de cobrança do estacionamento na via pública, aprovada pela Assembleia Municipal de Lisboa.

Acresce-se, que no caso específico da rubrica Outros Rendimentos e Ganhos, o desvio registado, face ao inicialmente planeado (PAO 2021), deve-se essencialmente aos atrasos na execução dos seguintes contratos de mandato:

- Execução de Ciclovias – 2020/2022;
- Requalificação da Av. Infante D. Henrique;

Gastos

Os gastos acumulados, no final do período em análise, totalizam 35.045 mil euros, aproximadamente mais 8.770 mil euros, que em igual período de 2020. Comparativamente, com o estimado inicialmente no PAO de 2021, os gastos registam uma variação negativa de 12.837 mil euros (-26,8%), face aos 47.882 mil euros calculados.

A decomposição mais detalhada das diferentes componentes dos custos está subdividida, ao longo das próximas páginas, de acordo com a natureza do gasto.

Gastos com o Pessoal

O total de custos acumulados com o pessoal, no final do trimestre, ascendeu a 12.834 mil euros, aproximadamente 1.779 mil euros (+16,1%) acima do gasto registado para o mesmo período em 2020. Contudo, a variação face a 2020, reduz-se para 1.155 mil euros (+10,4%), se não tivermos em linha de conta a alteração do critério de imputação em duodécimos do subsídio de Natal.

Comparando com o orçamento, os gastos com o pessoal situam-se 2.502 mil euros (-16,3%) abaixo do valor inicialmente previsto de 15.336 mil euros. Os desvios mais expressivos, relativos à atividade planeada no PAO 2021, são:

- Remunerações -> -1.018 mil euros (-12,9%);
- Encargos sobre Remunerações -> -753 mil euros (-30,3%);
- Indemnizações -> -132 mil euros (-41,3%);
- SIPO/Prémios -> -153 mil euros (-32,6%);
- Fardamento -> +126 mil euros (+67,6%);
- Subs. Alimentação -> -244 mil euros (-23,0%).

O quadro seguinte explana a composição do quadro de pessoal da Empresa no período atual e no anterior, bem como a sua caracterização por vínculo.

DESCRIÇÃO	PESSOAL		VARIÇÃO	
	2020	2021	EM VALOR	EM %
	3º TRIMESTRE	3º TRIMESTRE		
Tempo indeterminado	683	719	36	5,3%
Termo certo	51	59	8	15,7%
Termo incerto	6	6	0	0,0%
Cedidos a organismos externos	5	5	0	0,0%
Cedidos por organismos externos	1	1	0	0,0%
Total do Pessoal*	741	785	44	5,9%

* Não inclui Órgãos Sociais

Gastos com Fornecimentos e Serviços Externos

Os gastos acumulados, em FSE, no final do período perfazem 9.134 mil euros. Analogamente com igual período do ano anterior, os FSE aumentaram 222 mil euros (+2,5%).

Analisando a execução real no final do trimestre, com as estimativas do orçamento para 2021, os FSE registam um desvio negativo de 5.185 mil euros (-36,2%), face aos 14.318 mil euros inicialmente previstos.

Os desvios mais expressivos relativos à atividade planeada são:

- Conservação e Reparação -> -2.344 mil euros (-49,1%);
- Serviços Especializados -> +292 mil euros (+14,4%);
- Comunicações -> -318 mil euros (-32,7%);
- Outros Serviços Especializados -> -1.800 mil euros (-100,0%);
- Vigilância e Segurança -> -322 mil euros (-36,4%);
- Publicidade e Propaganda -> -171 mil euros (-35,3%).

O desvio da rubrica Conservação e Reparação, está relacionado a suspensão da cobrança do estacionamento e de grande parte da atividade operacional, em função do confinamento geral determinado pelo governo. Os serviços inerentes foram residuais, durante o confinamento, não existindo necessidade de intervenções, sobretudo na área de manutenção de parquímetros.

O desvio verificado na rubrica Serviços Especializados está relacionado com a contabilização de gastos diretamente relacionados com a realização do Velo

City 2021, que orçamentalmente tinham sido previstos para a rubrica Outros Serviços Especializados. Os atrasos operacionais na avaliação das necessidades de consultoria nos projetos RESTART, VoxPop e análise do SBPP (GIRA) também tiveram influência no desvio.

O desvio verificado nas Comunicações deve-se ao decréscimo do número de autos de contraordenação emitidos, nomeadamente os pedidos expedidos via postal para identificação dos condutores e posteriores notificações.

O desvio da rubrica Outros Serviços Especializados, está relacionado com registo das operações relacionados com a realização do Velo City 2021, que no PAO 2021, tinham sido maioritariamente previstos para esta rubrica, mas que foram inscritas nas rubricas respetivas, respeitando a natureza efetiva do gasto. Os gastos incorridos durante o presente exercício, associados ao Velo City 2021, ascendem a 1.210 mil euros, contudo o projeto ainda não está encerrado sendo previsível a realização de despesas adicionais.

O desvio verificado nos Outros Serviços Especializados deve-se ao registo das operações relacionados com a realização do Velo City 2021, que no PAO 2021 tinham sido previstos na totalidade para esta rubrica, mas que foram registadas nas rubricas respetivas, respeitando a natureza efetiva do gasto.

O desvio verificado na Vigilância e Segurança deve-se, em grande medida, à inexistência de vigilância extra, quer nos parques de estacionamento, quer no acompanhamento à recolha de valores, uma vez que em virtude do confinamento geral, a atividade de coleta dos parquímetros foi interrompida.

Relativamente, à rubrica Publicidade e Propaganda o desvio deve-se ao adiamento das atividades relacionadas com eventos diversos

nomeadamente; o projeto “Pela Cidade Fora”, bolsa de horas para fotografia/vídeo, desenvolvimento da comunicação nas redes sociais, acessória de meios de comunicação/relações públicas e desenvolvimento de novas campanhas relacionadas com a mobilidade elétrica/GIRA.

Outros Gastos

O valor acumulado dos gastos com Depreciações e Amortizações ascendeu a 4.481 mil euros, valor superior em 384 mil euros (+9,4%) ao contabilizado em igual período do ano anterior, devido à conclusão das obras e entrada em produção de uma série de investimentos na via pública e parques de estacionamento. Analogamente, ao inicialmente previsto no PAO 2021 a rubrica situa-se 108 mil euros (-2,5%) acima dos 4.373 mil euros planeados.

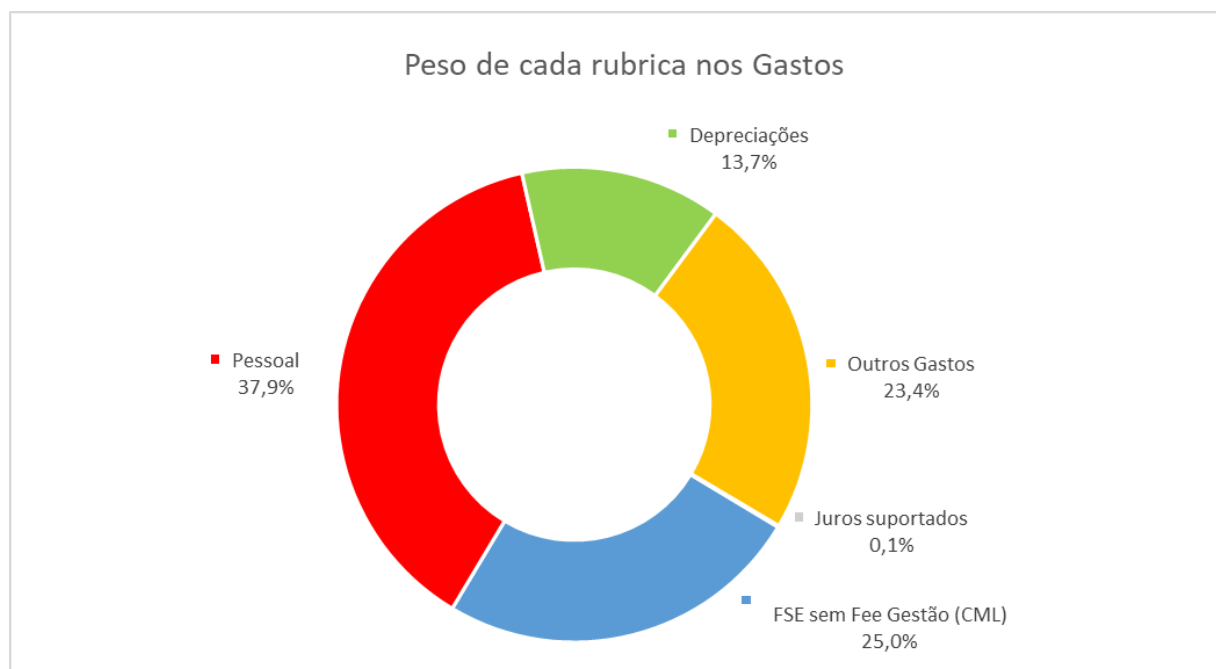
No respeitante, aos Juros e Gastos Similares Suportados foram registados 31 mil euros, verificando-se uma diminuição de 6 mil euros (-16,5%), face aos 37 mil euros contabilizados em igual período anterior. Comparativamente, à estimativa inicial de 53 mil euros, constante no orçamento para 2021, a rubrica posiciona-se 22 mil euros (-41,3%) abaixo do previsto.

Relativamente, à rubrica Outros Gastos e Perdas foram contabilizados 8.566 mil euros. Do quais, 8.447 mil euros relativos aos contratos de mandato firmados com a CML para a “Execução de Ciclovias”, “Gestão da Rede semaforizada da Cidade de Lisboa” e Requalificação da Av. Infante D. Henrique. Comparativamente, com o ano transato, a rubrica registou um acréscimo de 6.392 mil euros (+294,1%), devido precisamente à contabilização dos gastos com a execução dos contratos de mandato. No final do trimestre, a

execução dos contratos de mandato registava um saldo por regularizar pela CML, para com esta Empresa, no valor de 2.283 mil euros.

Em comparação, com o previsto no orçamento para 2021, a execução dos contratos de mandato regista uma variação negativa de 5.316 mil euros (-38,6%), face aos 13.762 mil euros projetados. Os atrasos verificados no cumprimento na execução dos contratos de mandato estão relacionados com o confinamento geral do País, em virtude do surto pandémico, e são essencialmente referentes aos projetos de Execução de Ciclovias (2020-2022) e Requalificação da Av. Infante D. Henrique.

O gráfico seguinte elucida a distribuição dos gastos acumulados no final do trimestre, por rubrica.



Investimentos

Os investimentos acumulados no período em análise totalizam 7.054 mil euros, valor superior em 4.280 mil euros ao registado em igual intervalo de 2020. Comparando a execução real com os projetos de investimentos previstos no orçamento de 2021, a variação é negativa em 13.475 mil euros (-65,6%) abaixo do inicialmente estimado. Os desvios, relativos à atividade planeada, mais significativos são:

- Ed. Out. Const. – Parq. Estacionamento-> -3.818 mil euros (-100,0%);
- Eq. Básico - Outros -> -3.792 mil euros (-62,6%);
- Ed. Out. Const. – Outras Obras -> -2.778 mil euros (-62,0%);
- Ed. Out. Const. – Edifícios -> -2.819 mil euros (-100,0%);
- Eq. Básico – Parquímetros -> -950 mil euros (-79,2%).

A variação registada na rubrica Ed. e Outras Construções – Parq. Estacionamento, está maioritariamente, relacionado com atrasos nas adjudicações e início das obras dos novos parques (Norte e Sul) de apoio à nova Feira Popular, nas obras de requalificação do parque do Combro, no início das obras do novo parque do ICA, no começo das obras do novo parque da Travessa do Bahuto e no início das obras do novo parque do mercado do Lumiar.

O desvio apurado na rubrica Ed. e Outras Construções – Edifícios, está sobretudo relacionada com dilações nas empreitadas das novas instalações afetas à GIRA (SBPP) e ao novo parque de rebocados no Lumiar (Eixo N/S).

O desvio verificado na rubrica Ed. e Outras Construções – Outras Obras, está relacionado com atrasos na obra do percurso Graça, na empreitada de

Campolide (Rua Conde Nova Goa), na construção dos ramais da GIRA, na construção do PT do parque da Correia Teles e na empreitada de renovação da imagem dos parques.

Relativamente, à rubrica Eq. Básico – Outros a variação deve-se ao atraso na implementação de novas intersecções de semáforos com o Sistema Luminoso Automático do Trânsito (SLAT), na adjudicação do sistema de Gestão de Tráfego Centralizado, na expansão da rede GIRA e na implementação das ilhas de carregamento rápido.

No respeitante, ao desvio da rubrica Eq. Básico – Parquímetros o desvio deve-se à mora na aquisição de novos equipamentos.

Evolução do Passivo

O passivo totaliza no final do trimestre 39.225 mil euros, dos quais 4.241 mil euros é passivo não corrente e 34.984 mil euros é passivo corrente.

A rubrica de Financiamentos Obtidos totaliza 2.476 mil euros, correspondendo a dois empréstimos a médio e longo prazo firmados junto do BPI e do Turismo de Portugal (Jessica). Desde o início do ano até ao final do trimestre a amortização de capital junto do BPI totaliza 346 mil euros. Relativamente, ao Turismo de Portugal (Jessica) não se verificaram amortizações de capital ou pagamento de juros.

A rubrica de Fornecedores registou um aumento de 2.448 mil euros face aos 15.921 mil euros registados no final de 2020. Relativamente, ao saldo da

conta corrente da CML, este registou uma redução ligeira de 7 mil euros, face aos 12.587 mil euros registados no final de 2020.

Relativamente à rubrica Outras Dívidas a Pagar, registou-se um acréscimo de 4.014 mil euros, face ao final do ano anterior, totalizando 12.747 mil euros no termo do período objeto de análise. A variação deve-se sobretudo ao aumento do volume de investimentos efetuados, e o conseqüentemente reflexo na dívida a fornecedores de investimentos.

A rubrica Estado e Outros Entes Públicos registou uma redução nos valores em dívida, registando 320 mil euros de saldo, no final do trimestre contra os 893 mil euros inscritos no final de dezembro de 2020.

Comparativamente, a conta de Diferimentos registou um acréscimo de 4 mil euros, face aos 3.130 mil euros indicados no final de 2020, devido aos carregamentos (recebimentos) efetuados pelos clientes do ePark e ao registo de operações, ainda não reconhecida em proveitos, dos utilizadores das APP de pagamento do estacionamento na via pública.

Empréstimo de Curto Prazo

A EMEL não tem contratualizado qualquer empréstimo de curto prazo ou de apoio à tesouraria durante o semestre atual, mas contratualizou, através de um concurso público, uma linha caucionada de apoio à tesouraria, no valor de 5.000 mil euros, que caso seja necessária, poderá ser usada até ao final de 2021.

Registos contabilísticos mais relevantes

Durante o semestre, os registos contabilísticos mais relevantes foram a contabilização do subsídio à exploração no valor de 4.380 mil euros, o desreconhecimento dos ativos em curso relacionados com a insolvência da Orbita no valor de 2.004 mil euros e a inscrição no ativo do Sistema Inteligente de Mobilidade (SIM.Lx) no valor de 1.428 mil euros.

Impacto da COVID-19 e perspetivas futuras

Os gastos diretos, relacionados com COVID-19, dizem respeito a compra de equipamentos de desinfeção, de medição de temperatura, de proteção individual e de alterações dos diversos locais de trabalho, com o objetivo de manter tanto quanto possível o distanciamento social, ascendem no período em análise a 52 mil euros. Em termos acumulados, foram contabilizados como gastos diretos com a COVID-19, desde o início da pandemia (2020), um total de 215 mil euros.

A variação nas prestações de serviços em 2021, face ao ano transato, é de 771 mil (+4,0%). Contudo, comparativamente com igual período de 2019, a quebra é de -10.502 mil euros (-34,1%). Comparando a execução real, em 2021, com o total das prestações de serviços estimadas no PAO de 2021, a variação é de 12.542 mil euros (-38,2%) abaixo do inicialmente considerado.

O quadro seguinte, foi expurgado de algumas prestações de serviços que não são comparáveis entre si, para a totalidade dos anos em análise.

A síntese compara o total das prestações de serviços, por mês, de 2018 a 2021.

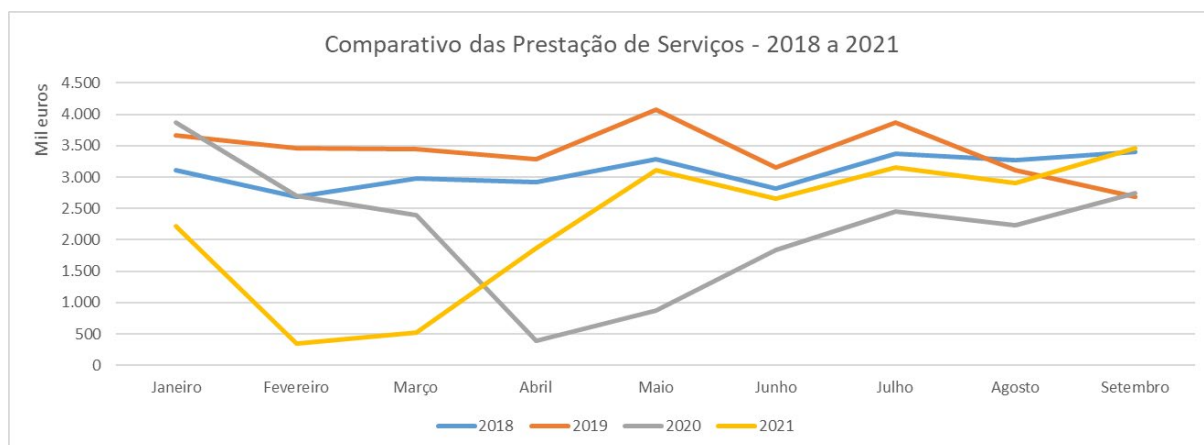
(Valores em Euros)

DESCRIÇÃO	CONTABILIDADE			
	2018	2019	2020*	2021**
	3º TRIMESTRE	3º TRIMESTRE	3º TRIMESTRE	3º TRIMESTRE
Janeiro	3.108.960,14	3.666.875,30	3.876.625,55	2.223.456,06
Fevereiro	2.691.447,03	3.460.032,46	2.701.922,17	353.462,49
Março	2.984.921,66	3.450.517,13	2.387.641,08	528.784,57
Abril	2.924.847,23	3.290.188,39	387.349,71	1.871.865,99
Maió	3.285.717,55	4.076.929,83	870.835,32	3.106.043,90
Junho	2.818.272,41	3.157.001,51	1.839.191,37	2.656.388,27
Julho	3.370.108,62	3.868.193,55	2.453.083,28	3.153.457,05
Agosto	3.269.544,24	3.105.256,04	2.233.167,27	2.903.864,08
Setembro	3.403.716,62	2.687.296,77	2.739.324,45	3.463.277,31
Total de Prestações de Serviços	27.857.535,50	30.762.290,98	19.489.140,20	20.260.599,72

* Não inclui o Fee de Gestão (CML) calculado a favor da Emel

** Não inclui as prestações de serviços relacionadas com o Velo City-2021

O gráfico seguinte representa os dados do quadro anterior numa perspetiva evolutiva ao longo do ano.



Relativamente as perspetivas futuras, espera-se uma recuperação gradual das prestações de serviços, em consonância com retoma da atividade económica a nível geral, não estando previsto que as mesmas consigam

alcançar os valores de 2019. Paralelamente, estão a equacionados alguns dos projetos previsto e prioridades de investimento para o corrente ano.

Financeiramente o cenário previsto, face aos condicionalismos conhecidos no imediato, aponta para crescentes melhorias de tesouraria, em particular no último trimestre do ano. Contudo, a Empresa está consciente da eventual necessidade de recorrer ao endividamento bancário ou a linha de crédito caucionada de apoio à tesouraria de curto prazo, para fazer face aos compromissos financeiros assumidos.

Relações com outras entidades do SEL

A EMEL não tem relações económicas com outras entidades do SEL.

Conclusão

Face aos valores apresentados, conclui-se que com o confinamento geral decretado pelo governo e posterior suspensão de cobrança de estacionamento na via pública, durante praticamente todo o 1º trimestre do ano, a empresa sofreu uma queda acentuada na sua capacidade de gerar proveitos, que apesar da recuperação entretanto encetada não foi suficiente robusta para afastar um Resultado Antes de Impostos (RAI) deficitário, no valor de -1.823 mil euros.

Lisboa, 16 de novembro de 2021

A ADMINISTRAÇÃO

Luís Natal Marques

(Presidente do Conselho de Administração)

Nuno Pina

(Vogal do Conselho de Administração)

Francisca Ramalhosa

(Vogal do Conselho de Administração)

O CONTABILISTA CERTIFICADO

Nuno Cotrim Barão

Demonstração de Resultados

EMEL - Empresa Municipal de Mobilidade e Estacionamento de Lisboa, E.M., S.A.

DEMONSTRAÇÃO INDIVIDUAL DOS RESULTADOS POR NATUREZAS

Período findo em 30/09/2021

Unidade monetária: Euro

RENDIMENTOS E GASTOS	NOTAS	PERÍODOS	
		2021	2020
Vendas e serviços prestados		20.577.008,26	23.477.175,32
Subsídios à exploração		4.379.550,00	-
Fornecimentos e serviços externos		(9.133.554,42)	(8.912.036,37)
Gastos com o pessoal		(12.833.664,38)	(11.054.994,33)
Outros rendimentos		8.265.005,24	3.441.953,66
Outros gastos		(8.565.504,28)	(2.173.262,74)
Resultado antes de depreciações, gastos de financiamento e impostos	(EBITDA)	2.688.840,42	4.778.835,54
Gastos/reversões de depreciação e de amortização		(4.480.775,00)	(4.097.018,56)
Imparidade de investimentos depreciables/amortizáveis (perdas/reversões)		-	-
Resultado operacional (antes de gastos de financiamento e impostos)	(EBIT)	(1.791.934,58)	681.816,98
Juros e rendimentos similares obtidos		70,04	1.617,59
Juros e gastos similares suportados		(31.251,37)	(37.445,25)
Resultado antes de impostos	(EBT)	(1.823.115,91)	645.989,32
Imposto sobre o rendimento do período		-	(33.711,38)
Resultado líquido do período		(1.823.115,91)	612.277,94

A ADMINISTRAÇÃO

O CONTABILISTA CERTIFICADO

Luís Natal Marques
(Presidente do Conselho de Administração)

Nuno Cotrim Barão

Nuno Pina
(Vogal do Conselho de Administração)

Francisca Ramalhosa
(Vogal do Conselho de Administração)

Balanço

EMEL - Empresa Municipal de Mobilidade e Estacionamento de Lisboa, E.M., S.A.

BALANÇO INDIVIDUAL EM 30/09/2021

Unidade monetária: Euro

RUBRICAS	NOTAS	DATAS	
		30/09/2021	31/12/2020
ATIVO			
Ativo não corrente			
Ativos fixos tangíveis		59.780.268,96	60.350.684,56
Propriedades de investimento		1.364.853,11	1.403.110,85
Ativos intangíveis		2.737.696,01	1.559.790,59
Outros investimentos financeiros		135.359,61	101.122,93
Ativos por impostos diferidos		101.301,82	101.301,82
		64.119.479,51	63.516.010,75
Ativo corrente			
Clientes		3.101.305,06	901.141,70
Estado e outros entes públicos		207.145,79	345.430,24
Outros créditos a receber		4.059.310,09	1.135.394,18
Diferimentos		735.963,83	436.416,42
Caixa e depósitos bancários		5.976.313,91	8.592.880,46
		14.080.038,68	11.411.263,00
Total do activo		78.199.518,19	74.927.273,75
CAPITAL PRÓPRIO E PASSIVO			
Capital próprio			
Capital subscrito		32.000.000,00	32.000.000,00
Reservas legais		1.463.022,50	1.461.554,87
Resultados transitados		3.289.310,99	3.276.102,31
Ajustamentos/outras variações no capital próprio		4.045.194,94	4.498.233,34
Resultado líquido do período		(1.823.115,91)	14.676,31
Total do capital próprio		38.974.412,52	41.250.566,83
Passivo			
Passivo não corrente			
Provisões		982.925,22	982.925,22
Financiamentos obtidos		2.062.507,89	2.329.278,32
Passivos por impostos diferidos		1.195.733,02	1.195.733,02
		4.241.166,13	4.507.936,56
Passivo corrente			
Fornecedores		18.369.235,00	15.920.965,29
Estado e outros entes públicos		320.209,83	892.884,02
Financiamentos obtidos		413.367,36	492.578,21
Outras dívidas a pagar		12.746.513,40	8.732.038,96
Diferimentos		3.134.613,95	3.130.303,88
		34.983.939,54	29.168.770,36
Total do passivo		39.225.105,67	33.676.706,92
Total do capital próprio e do passivo		78.199.518,19	74.927.273,75

A ADMINISTRAÇÃO

O CONTABILISTA CERTIFICADO

Luís Natal Marques
(Presidente do Conselho de Administração)

Nuno Cotrim Barão

Nuno Pina
(Vogal do Conselho de Administração)

Francisca Ramalhosa
(Vogal do Conselho de Administração)

Quadro Orçamental Comparativo Geral

(Valores em Euros)

DESCRIÇÃO	CONTABILIDADE		VARIACÃO		ORÇAMENTO		DESVIOS	
	2020	2021	EM VALOR	EM %	3º TRIMESTRE	ANUAL	EM VALOR	EM %
	3º TRIMESTRE	3º TRIMESTRE						
Rendimentos e Gastos								
Vendas e Serviços Prestados								
Mercadorias	0,00	0,00	0,00	----	0,00	0,00	0,00	----
Parques Estacionamento	2.436.709,14	2.181.746,20	-254.962,94	-10,5%	4.185.193,30	5.952.397,79	-2.003.447,10	-47,9%
Parquímetros	12.170.828,57	11.573.196,03	-597.632,54	-4,9%	19.897.917,07	26.359.043,75	-8.324.721,04	-41,8%
Residentes e B. Históricos	1.838.957,03	1.774.893,34	-64.063,69	-3,5%	2.313.868,95	3.444.465,09	-538.975,61	-23,3%
Mobilidade	366.787,86	449.582,55	82.794,69	22,6%	425.090,43	608.137,09	24.492,12	5,8%
Bloqueamentos/Contraordenações/Gestão Operação	2.675.857,60	4.281.181,60	1.605.324,00	60,0%	5.980.697,78	8.195.812,39	-1.699.516,18	-28,4%
Outros Serviços	3.988.035,12	316.408,54	-3.671.626,58	-92,1%	0,00	0,00	316.408,54	100,0%
Subsídios à Exploração	0,00	4.379.550,00	4.379.550,00	----	0,00	0,00	4.379.550,00	100,0%
Reversões de Imparidades	0,00	0,00	0,00	----	0,00	0,00	0,00	----
CMVMC	0,00	0,00	0,00	----	0,00	0,00	0,00	----
Fornecimentos e Serviços Externos (FSE)								
FSE sem Fee Gestão (CML)	-8.912.036,37	-9.133.554,42	221.518,05	2,5%	-14.011.284,82	-19.429.278,34	-4.877.730,40	-34,8%
Fee de Gestão (CML)	0,00	0,00	0,00	----	-307.048,46	-409.397,94	-307.048,46	----
Gastos com o Pessoal	-11.054.994,33	-12.833.664,38	1.778.670,05	16,1%	-15.335.869,56	-20.487.826,04	-2.502.205,18	-16,3%
Perdas por Imparidade (Clientes/Inventários)	0,00	0,00	0,00	----	0,00	0,00	0,00	----
Provsões Período	0,00	0,00	0,00	----	0,00	-197.000,00	0,00	----
Outros Rendimentos e Ganhos	3.441.953,66	8.265.005,24	-4.823.051,58	140,1%	17.093.152,57	21.237.536,76	-8.828.147,33	-51,6%
Outros Gastos e Perdas	-2.173.262,74	-8.565.504,28	6.392.241,54	294,1%	-13.801.413,15	-17.617.122,43	-5.235.908,87	-37,9%
Resultado antes de Depreciações, Gastos de Financiamento e Impostos	4.778.835,54	2.688.840,42	-2.089.995,12	-43,7%	6.440.304,12	7.656.768,11	-3.751.463,70	-58,2%
Gastos/Reversões de Depreciação e de Amortização	-4.097.018,56	-4.480.775,00	383.756,44	9,4%	-4.372.722,32	-5.830.296,42	108.052,68	2,5%
Resultado Operacional (antes de Gastos de Financiamento e Impostos)	681.816,98	-1.791.934,58	-2.473.751,56	-362,8%	2.067.581,80	1.826.471,69	-3.859.516,38	-186,7%
Juros e Rendimentos similares obtidos	1.617,59	70,04	-1.547,55	-95,7%	0,00	0,00	70,04	100,0%
Juros e Gastos similares suportados	-37.445,25	-31.251,37	-6.193,88	-16,5%	-53.275,74	-118.517,48	-22.024,37	-41,3%
Resultado antes de Impostos	645.989,32	-1.823.115,91	-2.469.105,23	-382,2%	2.014.306,06	1.707.954,21	-3.837.421,97	190,5%

Quadro Orçamental Comparativo das Rubricas dos Rendimentos

(Valores em Euros)

DESCRIÇÃO	CONTABILIDADE		VARIACÃO		ORÇAMENTO		DESVIOS	
	2020	2021	EM VALOR	EM %	3º TRIMESTRE	ANUAL	EM VALOR	EM %
	3º TRIMESTRE	3º TRIMESTRE						
Venda Mercadorias	0,00	0,00	0,00	----	0,00	0,00	0,00	----
Parques Estacionamento	2.436.709,14	2.181.746,20	-254.962,94	-10,5%	4.185.193,30	5.952.397,79	-2.003.447,10	-47,9%
Parquímetros	12.048.812,90	11.405.321,37	-643.491,53	-5,3%	19.798.301,87	26.224.132,55	-8.392.980,50	-42,4%
Parquímetros - Outros Rendimentos	122.015,67	167.874,66	45.858,99	37,6%	99.615,20	134.911,20	68.259,46	68,5%
Residentes	1.796.209,44	1.751.236,31	-44.973,13	-2,5%	2.253.973,27	3.363.269,85	-502.736,96	-22,3%
Bairros Históricos	42.747,59	23.657,03	-19.090,56	-44,7%	59.895,68	81.195,24	-36.238,65	-60,5%
Mobilidade	366.787,86	449.582,55	82.794,69	22,6%	425.090,43	608.137,09	24.492,12	5,8%
Bloqueamentos	1.858.890,00	2.864.989,00	1.006.099,00	54,1%	3.622.870,00	4.979.300,00	-757.881,00	-20,9%
Contraordenações	813.367,60	1.412.592,60	599.225,00	73,7%	2.133.392,83	2.876.006,42	-720.800,23	-33,8%
Gestão e Operação	3.600,00	3.600,00	0,00	0,0%	0,00	0,00	3.600,00	100,0%
Outros Serviços	0,00	316.408,54	316.408,54	----	224.434,95	340.505,96	91.973,59	41,0%
Fee de Gestão (CML)	3.988.035,12	0,00	-3.988.035,12	----	0,00	0,00	0,00	----
Subsídio à Exploração	0,00	4.379.550,00	4.379.550,00	----	0,00	0,00	4.379.550,00	100,0%
Reversões	0,00	0,00	0,00	----	0,00	0,00	0,00	----
Outros Rendimentos e Ganhos	3.441.953,66	8.265.005,24	-4.823.051,58	140,1%	17.093.152,57	21.237.536,76	-8.828.147,33	-51,6%
Juros e Rendimentos similares obtidos	1.617,59	70,04	-1.547,55	-95,7%	0,00	0,00	70,04	100,0%
TOTAL DOS RENDIMENTOS	26.920.746,57	33.221.633,54	6.300.886,97	23,4%	49.895.920,10	65.797.392,86	-16.674.286,56	-33,4%

Quadro Orçamental Comparativo das Rubricas de Gastos

(Valores em Euros)

DESCRIÇÃO	CONTABILIDADE		VARIACÃO		ORÇAMENTO		DESVIOS	
	2020	2021	EM VALOR	EM %	3º TRIMESTRE	ANUAL	EM VALOR	EM %
	3º TRIMESTRE	3º TRIMESTRE						
CMVMC	0,00	0,00	0,00	----	0,00	0,00	0,00	----
Fornecimentos e Serviços Externos (FSE)	8.912.036,37	9.133.554,42	221.518,05	2,5%	14.318.333,27	19.838.676,28	-5.184.778,85	-36,2%
FSE sem Fee Gestão (CML)	8.912.036,37	9.133.554,42	221.518,05	2,5%	14.011.284,82	19.429.278,34	-4.877.730,40	-34,8%
Fee de Gestão (CML)	0,00	0,00	0,00	----	307.048,46	409.397,94	-307.048,46	----
Gastos com Pessoal	11.054.994,33	12.833.664,38	1.778.670,05	16,1%	15.335.869,56	20.487.826,04	-2.502.205,18	-16,3%
Gastos/Reversões de Depreciação e de Amortização	4.097.018,56	4.480.775,00	383.756,44	9,4%	4.372.722,32	5.830.296,42	108.052,68	2,5%
Perdas por imparidade (Clientes/Inventários)	0,00	0,00	0,00	----	0,00	0,00	0,00	----
Outros Gastos e Perdas	2.173.262,74	8.565.504,28	6.392.241,54	294,1%	13.801.413,15	17.617.122,43	-5.235.908,87	-37,9%
Juros e Gastos similares suportados	37.445,25	31.251,37	-6.193,88	-16,5%	53.275,74	118.517,48	-22.024,37	-41,3%
TOTAL DOS GASTOS	26.274.757,25	35.044.749,45	8.769.992,20	33,4%	47.881.614,05	63.892.438,65	-12.836.864,60	-26,8%

Quadro Orçamental Comparativo das Rubricas dos FSE

(Valores em Euros)

DESCRIÇÃO	CONTABILIDADE		VARIACÃO		ORÇAMENTO		DESVIOS	
	2020	2021	EM VALOR	EM %	3º TRIMESTRE	ANUAL	EM VALOR	EM %
	3º TRIMESTRE	3º TRIMESTRE						
Serviços Especializados	1.073.930,66	2.311.674,44	1.237.743,78	115,3%	2.020.145,46	2.652.426,28	291.528,98	14,4%
Publicidade e Propaganda	237.638,66	314.499,06	76.860,40	32,3%	485.825,00	1.489.350,00	-171.325,94	-35,3%
Vigilância e Segurança	621.965,66	562.755,43	-59.210,23	-9,5%	884.479,38	1.176.172,51	-321.723,95	-36,4%
Honorários	37.190,10	40.901,67	3.711,57	10,0%	0,00	0,00	40.901,67	100,0%
Comissões	10,87	651,83	640,96	5896,6%	0,00	0,00	651,83	100,0%
Conservação/Reparação	3.405.352,41	2.430.280,93	-975.071,48	-28,6%	4.774.644,32	6.138.529,90	-2.344.363,39	-49,1%
Fee Gestão (CML)	0,00	0,00	0,00	----	307.048,46	409.397,94	-307.048,46	----
Outros Serviços Especializados	65.000,00	0,00	-65.000,00	----	1.800.485,00	2.567.580,00	-1.800.485,00	----
Ferramentas e Utensílios	638.436,13	182.580,72	-455.855,41	-71,4%	276.281,00	366.908,00	-93.700,28	-33,9%
Livros e Documentação Técnica	1.263,44	184,43	-1.079,01	-85,4%	14.045,00	21.120,00	-13.860,57	-98,7%
Material Escritório	43.326,09	21.546,88	-21.779,21	-50,3%	90.198,33	120.181,10	-68.651,45	-76,1%
Artigos p/Oferta	72.704,27	17.980,49	-54.723,78	-75,3%	86.225,00	214.100,00	-68.244,51	-79,1%
Outros Materiais	0,00	0,00	0,00	----	50.400,00	67.200,00	-50.400,00	----
Electricidade	213.245,13	281.661,91	68.416,78	32,1%	300.000,00	400.000,00	-18.338,09	-6,1%
Combustíveis	66.646,02	83.106,18	16.460,16	24,7%	101.250,00	135.000,00	-18.143,82	-17,9%
Água	33.509,25	45.139,51	11.630,26	34,7%	67.500,00	90.000,00	-22.360,49	-33,1%
Outros Fluidos e Energia	0,00	0,00	0,00	----	0,00	0,00	0,00	----
Deslocações e Estadas	7.783,39	3.431,03	-4.352,36	-55,9%	40.500,00	72.300,00	-37.068,97	-91,5%
Transporte Pessoal	3.033,62	833,69	-2.199,93	-72,5%	750,00	1.000,00	83,69	11,2%
Outras Deslocações	21,00	0,00	-21,00	----	3.812,50	5.750,00	-3.812,50	----
Rendas e Alugueres	696.802,12	1.161.970,49	465.168,37	66,8%	991.350,73	1.209.534,30	170.619,76	17,2%
Comunicações	722.827,37	656.295,28	-66.532,09	-9,2%	974.730,00	1.299.640,00	-318.434,72	-32,7%
Seguros	170.076,25	205.738,24	35.661,99	21,0%	257.038,10	342.086,25	-51.299,86	-20,0%
Contencioso Notariado	127.075,50	81.846,65	-45.228,85	-35,6%	161.250,00	215.000,00	-79.403,35	-49,2%
Despesas de Representação	3.943,02	2.033,89	-1.909,13	-48,4%	17.750,00	21.900,00	-15.716,11	-88,5%
Limpeza, Higiene e Conforto	358.039,92	365.903,70	7.863,78	2,2%	354.000,00	472.000,00	11.903,70	3,4%
Outros Serviços Diversos	312.215,49	362.537,97	50.322,48	16,1%	258.625,00	351.500,00	103.912,97	40,2%
TOTAL DE FORN. E SERVIÇOS EXTERNOS	8.912.036,37	9.133.554,42	221.518,05	2,5%	14.318.333,27	19.838.676,28	-5.184.778,85	-36,2%

Quadro Orçamental Comparativo das Rubricas Gastos c/Pessoal

(Valores em Euros)

DESCRIÇÃO	CONTABILIDADE		VARIACÃO		ORÇAMENTO		DESVIOS	
	2020	2021	EM VALOR	EM %	3º TRIMESTRE	ANUAL	EM VALOR	EM %
	3º TRIMESTRE	3º TRIMESTRE						
Remunerações (OS)	48.159,24	51.937,95	3.778,71	7,8%	60.677,82	80.903,76	-8.739,87	-14,4%
Subsídio Férias (OS)	5.056,47	5.056,47	0,00	0,0%	5.056,48	6.741,98	-0,01	0,0%
Gratificação Natal (OS)	256,21	5.684,13	5.427,92	2118,5%	5.056,47	6.741,98	627,66	12,4%
Despesas Representação (OS)	12.793,65	12.135,60	-658,05	-5,1%	12.742,38	16.989,84	-606,78	-4,8%
Ajudas de Custo (OS)	0,00	12,11	12,11	---	633,42	844,50	-621,31	-98,1%
Remunerações Pessoal	6.465.720,39	6.853.612,25	387.891,86	6,0%	7.871.748,11	10.495.664,15	-1.018.135,86	-12,9%
Subsídio Férias Pessoal	553.270,68	562.182,57	8.911,89	1,6%	683.804,23	911.738,97	-121.621,66	-17,8%
Subsídio Natal Pessoal	4.069,00	631.965,87	627.896,87	15431,2%	682.571,42	910.095,23	-50.605,55	-7,4%
Subsídio Alimentação Pessoal	719.723,07	813.870,89	94.147,82	13,1%	1.057.584,83	1.410.113,10	-243.713,94	-23,0%
Subsídio Nocturno	35.070,19	44.715,62	9.645,43	27,5%	37.337,08	49.782,77	7.378,54	19,8%
Subsídio Turno	180.558,33	205.560,30	25.001,97	13,8%	208.559,25	278.079,00	-2.998,95	-1,4%
Subsídio Isenção Horário	37.864,20	65.888,93	28.024,73	74,0%	77.178,38	102.904,50	-11.289,45	-14,6%
Subsídio Trabalho Subterraneo	15.140,35	13.627,16	-1.513,19	-10,0%	15.232,06	20.309,42	-1.604,90	-10,5%
Ajudas de Custo Pessoal	1.064,15	6,97	-1.057,18	-99,3%	4.035,62	5.380,83	-4.028,65	-99,8%
Abono p/ Falhas	75.261,89	72.915,01	-2.346,88	-3,1%	80.836,95	107.782,61	-7.921,94	-9,8%
Trabalho Suplementar	16.092,15	10.981,66	-5.110,49	-31,8%	0,00	0,00	10.981,66	100,0%
Trabalho Dia Feriado	13.061,48	18.303,84	5.242,36	40,1%	0,00	0,00	18.303,84	100,0%
Prémios	258.371,01	315.043,56	56.672,55	21,9%	467.572,56	623.430,08	-152.529,00	-32,6%
Subsídio Pensidade	47.301,85	49.794,58	2.492,73	5,3%	53.779,18	71.705,57	-3.984,60	-7,4%
Subsídio Transporte	9.771,20	4.411,70	-5.359,50	-54,8%	0,00	0,00	4.411,70	100,0%
Outros Abonos	6.570,00	22.660,00	16.090,00	244,9%	0,00	0,00	22.660,00	100,0%
Subsídio Prevenção	0,00	220,00	220,00	---	0,00	0,00	220,00	100,0%
Indemnizações	47.630,83	186.995,31	139.364,48	292,6%	318.750,00	425.000,00	-131.754,69	-41,3%
Encargos Sobre Remunerações	1.869.480,90	1.730.923,46	-138.557,44	-7,4%	2.484.332,87	3.312.443,83	-753.409,41	-30,3%
Seguro Acidentes Trabalho/D. Profissionais	483.110,80	601.196,62	118.085,82	24,4%	575.165,95	766.887,93	26.030,67	4,5%
Formação	25.853,50	85.635,33	59.781,83	231,2%	180.000,00	240.000,00	-94.364,67	-52,4%
Medicina e Saúde Ocupacional	8.228,79	46.707,37	38.478,58	467,6%	119.662,50	159.550,00	-72.955,13	-61,0%
Fardamento	1.925,97	312.483,43	310.557,46	16124,7%	186.435,00	248.580,00	126.048,43	67,6%
Responsabilidade Social	0,00	0,00	0,00	---	7.500,00	10.000,00	-7.500,00	---
Outros Gastos c/ Pessoal	113.588,03	109.135,69	-4.452,34	-3,9%	139.617,00	226.156,00	-30.481,31	-21,8%
TOTAL DE CUSTOS COM O PESSOAL	11.054.994,33	12.833.664,38	1.778.670,05	16,1%	15.335.869,56	20.487.826,04	-2.502.205,18	-16,3%

Quadro Orçamental Comparativo das Rubricas dos Investimentos

(Valores em Euros)

DESCRIÇÃO	CONTABILIDADE		VARIACÃO		ORÇAMENTO		DESVIOS	
	2020	2021	EM VALOR	EM %	3º TRIMESTRE	ANUAL	EM VALOR	EM %
	3º TRIMESTRE	3º TRIMESTRE						
Ed. Outras Construções - Edifícios	0,00	0,00	0,00	---	2.819.250,00	2.860.413,65	-2.819.250,00	---
Ed. Outras Construções - Parq. Estacionamento	0,00	0,00	0,00	---	3.818.050,00	4.718.050,00	-3.818.050,00	---
Ed. Outras Construções - Outras Obras	1.234.685,22	1.704.051,07	469.365,85	38,0%	4.482.426,72	6.083.732,72	-2.778.375,65	-62,0%
Equipamento Básico - Sinalização	104.225,61	22.342,20	-81.883,41	-78,6%	75.000,00	100.000,00	-52.657,80	-70,2%
Equipamento Básico - Parquímetros	348.750,00	250.050,00	-98.700,00	-28,3%	1.200.000,00	1.200.000,00	-949.950,00	-79,2%
Equipamento Básico - Parques	66.330,00	0,00	-66.330,00	---	0,00	0,00	0,00	---
Equipamento Básico - Bloqueadores	0,00	0,00	0,00	---	0,00	0,00	0,00	---
Equipamento Básico - Bairros Históricos	25.216,96	0,00	-25.216,96	---	231.982,33	309.309,77	-231.982,33	---
Equipamento Básico - Outros	196.934,98	2.268.782,08	2.071.847,10	1052,0%	6.060.386,09	7.042.181,45	-3.791.604,01	-62,6%
Equipamento Transporte	356.747,24	508.799,00	152.051,76	42,6%	484.000,00	614.000,00	24.799,00	5,1%
Equipamento Administrativo	256.202,40	711.234,54	455.032,14	177,6%	301.000,00	373.500,00	410.234,54	136,3%
Outros Activos Fixos Tangíveis	2.855,15	629,55	-2.225,60	-78,0%	0,00	0,00	629,55	100,0%
Programas Computador	182.215,20	1.588.200,81	1.405.985,61	771,6%	1.057.428,12	1.594.237,50	530.772,69	50,2%
Outros Activos Intangíveis	0,00	0,00	0,00	---	0,00	0,00	0,00	---
TOTAL DE INVESTIMENTOS	2.774.162,76	7.054.089,25	4.279.926,49	154,3%	20.529.523,26	24.895.425,10	-13.475.434,01	-65,6%

Quadro Orçamental Comparativo das Rubricas dos Rendimentos Parques

(Valores em Euros)

DESCRIÇÃO	CONTABILIDADE		VARIACÃO		ORÇAMENTO		DESVIOS	
	2020	2021	EM VALOR	EM %	3º TRIMESTRE	ANUAL	EM VALOR	EM %
	3º TRIMESTRE	3º TRIMESTRE						
Parques Estacionamento								
Portas do Sol	35.156,27	31.754,56	-3.401,71	-9,7%	70.464,97	96.344,67	-38.710,41	-54,9%
Chão Loureiro	223.525,32	227.867,51	4.342,19	1,9%	387.353,02	540.782,64	-159.485,51	-41,2%
Lusláda	119.746,20	120.164,17	417,97	0,3%	204.637,07	301.259,08	-84.472,90	-41,3%
Areiro	54.379,01	60.012,68	5.633,67	10,4%	105.767,16	151.604,42	-45.754,48	-43,3%
Universidade	65.816,02	75.718,05	9.902,03	15,0%	97.183,08	141.169,37	-21.465,03	-22,1%
Sete Rios	1.546,79	0,00	-1.546,79	----	0,00	0,00	0,00	----
Colégio Militar	103.059,12	84.817,20	-18.241,92	-17,7%	146.991,81	223.843,97	-62.174,61	-42,3%
Estrada da Luz	56.757,46	45.830,52	-10.926,94	-19,3%	63.354,35	114.280,00	-17.525,83	-27,7%
Gomes Freire	15.590,03	0,00	-15.590,03	----	0,00	0,00	0,00	----
Combatentes	28.001,70	19.761,69	-8.240,01	-29,4%	27.815,83	45.275,55	-8.054,14	-29,0%
Combro	303.128,86	295.594,93	-7.533,93	-2,5%	297.197,40	406.502,24	-1.602,47	-0,5%
Campo Grande	54.189,32	68.504,28	14.314,96	26,4%	62.099,84	92.182,98	6.404,44	10,3%
Parque Mayer	76.534,54	71.607,46	-4.927,08	-6,4%	97.332,78	137.292,30	-25.725,32	-26,4%
Casal Vistoso	55.319,02	49.511,74	-5.807,28	-10,5%	51.930,50	71.029,78	-2.418,76	-4,7%
Cidade Universitária	134.239,28	96.543,59	-37.695,69	-28,1%	230.418,97	327.850,72	-133.875,38	-58,1%
Belém	57.678,96	69.976,53	12.297,57	21,3%	118.124,27	161.568,63	-48.147,74	-40,8%
Rego	53.526,54	33.410,51	-20.116,03	-37,6%	73.829,32	115.553,23	-40.418,81	-54,7%
Alto dos Moinhos	36.445,93	35.592,45	-853,48	-2,3%	58.951,99	85.838,84	-23.359,54	-26,9%
Lumiar	37.056,81	37.506,56	449,75	1,2%	47.268,11	65.915,45	-9.761,55	-20,7%
Alcântara	70.480,41	85.564,23	15.083,82	21,4%	97.437,41	133.273,46	-11.873,18	-12,2%
Santos Rio	29.455,18	-2.525,51	-31.980,69	-108,6%	49.989,10	69.560,94	-52.514,61	-105,1%
Sousa Pinto	100.574,62	34.742,75	-65.831,87	-65,5%	63.308,29	92.042,92	-28.565,54	-45,1%
D. Luís I	92.240,40	18.904,76	-73.335,64	-79,5%	117.382,52	160.554,08	-98.477,76	-83,9%
Ameixoeira	21.957,04	17.377,04	-4.580,00	-20,9%	29.891,15	40.884,68	-12.514,11	-41,9%
Damasceno Monteiro (Graça)	40.442,66	46.008,95	5.566,29	13,8%	61.334,15	93.075,56	-15.325,20	-25,0%
Nascente (Telheiras)	17.991,55	14.562,78	-3.428,77	-19,1%	19.797,51	28.228,38	-5.234,73	-26,4%
Poente (Telheiras)	13.174,63	11.888,16	-1.286,47	-9,8%	14.969,90	23.132,44	-3.081,74	-20,6%
Campo das Cebolas	222.340,40	206.281,74	-16.058,66	-7,2%	285.633,31	431.296,41	-79.351,57	-27,8%
Mercado do Rato	23.922,98	0,00	-23.922,98	----	0,00	0,00	0,00	----
Cosme Damião	1.628,70	6.549,22	4.920,52	302,1%	15.887,48	26.835,82	-9.338,26	-58,8%
Manuel Gouveia (Areiro)	49.212,70	37.832,68	-11.380,02	-23,1%	84.051,22	118.631,46	-46.218,54	-55,0%
Correia Teles (Campo de Ourique)	48.532,64	74.821,84	26.289,20	54,2%	64.443,18	106.093,98	10.378,66	16,1%
Av. Pádua (Olivais)	3.261,67	2.194,26	-1.067,41	-32,7%	4.435,76	6.067,17	-2.241,50	-50,5%
Av. Inf. D. Henrique (LIDL)	0,00	846,02	846,02	----	0,00	0,00	846,02	100,0%
Parques - Novos	0,00	0,00	0,00	----	50.114,17	79.591,85	-50.114,17	----
Total de Parques Estacionamento	2.246.912,76	1.979.223,35	-267.689,41	-11,9%	3.099.395,65	4.487.563,01	-1.120.172,30	-36,1%
Parques Residenciais								
Teixeira Pascoais	61.029,70	75.021,28	13.991,58	22,9%	58.811,86	80.547,64	16.209,42	27,6%
S. Sebastião Pedreira	23.013,15	23.872,46	859,31	3,7%	22.416,53	30.661,00	1.455,93	6,5%
Sta. Barbara	24.599,34	24.599,34	0,00	0,0%	24.599,34	32.799,12	0,00	0,0%
Ana Castro Osório	661,76	744,48	82,72	12,5%	744,48	992,64	0,00	0,0%
Graça	24.058,55	34.678,79	10.620,24	44,1%	45.018,46	65.390,27	-10.339,67	-23,0%
Aldeia Telheiras	13.057,96	13.013,28	-44,68	-0,3%	0,00	0,00	13.013,28	100,0%
Praça Central (Telheiras)	0,00	0,00	0,00	----	0,00	0,00	0,00	----
D. Luís I (Residentes)	2.760,53	9.163,26	6.402,73	231,9%	0,00	0,00	9.163,26	100,0%
Pavilhão/Condomínio (Graça)	0,00	0,00	0,00	----	5.542,50	7.580,94	-5.542,50	----
Torres de Lisboa	23.555,99	0,00	-23.555,99	----	0,00	0,00	0,00	----
Vila Maria (Campolide)	17.059,40	17.449,66	390,26	2,3%	15.672,25	21.436,28	1.777,41	11,3%
Heróis Quionga (Arroios)	0,00	3.980,30	3.980,30	----	10.245,82	15.717,35	-6.265,52	-61,2%
Parques Residenciais - Novos	0,00	0,00	0,00	----	902.746,41	1.209.709,54	-902.746,41	----
Total Parques Residenciais	189.796,38	202.522,85	12.726,47	6,7%	1.085.797,65	1.464.834,78	-883.274,80	-81,3%
TOTAL DE PARQUES	2.436.709,14	2.181.746,20	-254.962,94	-10,5%	4.185.193,30	5.952.397,79	-2.003.447,10	-47,9%

Quadro Orçamental Comparativo das Rubricas do Balanço

(Valores em Euros)

DESCRIÇÃO	CONTABILIDADE		VARIACÃO		ORÇAMENTO		DESVIOS	
	2020	2021	EM VALOR	EM %	3º TRIMESTRE	ANUAL	EM VALOR	EM %
	31 Dez	3º TRIMESTRE						
Ativo								
Ativo não Corrente								
Outros Investimentos Financeiros	101.122,93	135.359,61	34.236,68	33,9%	60.947,51	60.947,51	74.412,10	122,1%
Propriedades de Investimento	1.403.110,85	1.364.853,11	-38.257,74	-2,7%	1.369.103,99	1.356.351,39	-4.250,88	-0,3%
Ativos Fixos Tangíveis	60.350.684,56	59.780.268,96	-570.415,60	-0,9%	64.134.698,64	63.862.864,61	-4.354.429,68	-6,8%
Ativos Intangíveis	1.559.790,59	2.737.696,01	1.177.905,42	75,5%	944.466,18	830.263,82	1.793.229,83	189,9%
Investimentos em Curso	0,00	0,00	0,00	---	0,00	0,00	0,00	---
Ativos por Impostos Diferidos	101.301,82	101.301,82	0,00	0,0%	101.301,82	101.301,82	0,00	0,0%
	63.516.010,75	64.119.479,51	603.468,76	1,0%	66.610.518,13	66.211.729,15	-2.491.038,62	-3,7%
Ativo Corrente								
Cientes	901.141,70	3.101.305,06	2.200.163,36	244,2%	555.395,35	555.395,35	2.545.909,71	458,4%
Estado e Outros Entes Públicos	345.430,24	207.145,79	-138.284,45	-40,0%	305.830,58	411.831,06	-98.684,79	-32,3%
Outros Créditos a Receber	1.135.394,18	4.059.310,09	2.923.915,91	257,5%	16.750,00	16.750,00	4.042.560,09	24134,7%
Diferimentos	436.416,42	735.963,83	299.547,41	68,6%	53.385,43	53.385,43	682.578,40	1278,6%
Caixa e Depósitos Bancários	8.592.880,46	5.976.313,91	-2.616.566,55	-30,5%	26.530.318,11	35.805.838,18	-20.554.004,20	-77,5%
	11.411.263,00	14.080.038,68	2.668.775,68	-23,4%	27.461.679,47	36.843.200,03	-13.381.640,79	-48,7%
Total do Ativo	74.927.273,75	78.199.518,19	3.272.244,44	4,4%	94.072.197,60	103.054.929,18	-15.872.679,41	-16,9%
Capital Próprio e Passivo								
Capital Próprio								
Capital Subscrito	32.000.000,00	32.000.000,00	0,00	0,0%	32.000.000,00	32.000.000,00	0,00	0,0%
Reservas Legais	1.461.554,87	1.463.022,50	1.467,63	0,1%	1.576.853,64	1.576.853,64	-113.831,14	-7,2%
Resultados Transitados	3.276.102,31	3.289.310,99	13.208,68	0,4%	4.356.114,28	4.356.114,28	-1.066.803,29	-24,5%
Ajustamentos/Outras Variações Capital Próprio	4.498.233,34	4.045.194,94	-453.038,40	-10,1%	5.095.808,34	5.095.808,34	-1.050.613,40	-20,6%
	41.235.890,52	40.797.528,43	-438.362,09	-1,1%	43.028.776,26	43.028.776,26	-2.231.247,83	-5,2%
Resultado Líquido do Período	14.676,31	-1.823.115,91	-1.837.792,22	-12522,2%	11.108.233,08	14.413.822,13	-12.931.349,00	-116,4%
Total do Capital Próprio	41.250.566,83	38.974.412,52	-2.276.154,31	5,5%	54.137.009,34	57.442.598,38	-15.162.596,82	-28,0%
Passivo								
Passivo não Corrente								
Provisões	982.925,22	982.925,22	0,00	0,0%	982.925,22	1.179.925,22	0,00	0,0%
Financiamento Obtidos	2.329.278,32	2.062.507,89	-266.770,43	-11,5%	7.657.471,46	12.633.942,05	-5.594.963,57	-73,1%
Passivos por Impostos Diferidos	1.195.733,02	1.195.733,02	0,00	0,0%	1.194.780,71	1.194.780,71	952,31	0,1%
	4.507.936,56	4.241.166,13	-266.770,43	-5,9%	9.835.177,39	15.008.647,98	-5.594.011,26	-56,9%
Passivo Corrente								
Fornecedores	15.920.965,29	18.369.235,00	2.448.269,71	15,4%	9.690.503,73	9.690.503,73	8.678.731,27	89,6%
Estado e Outros Entes Públicos	892.884,02	320.209,83	-572.674,19	-64,1%	4.664.236,40	6.105.098,96	-4.344.026,57	-93,1%
Financiamentos Obtidos	492.578,21	413.367,36	-79.210,85	-16,1%	415.552,33	415.552,33	-2.184,97	-0,5%
Outras Dívidas a Pagar	8.732.038,96	12.746.513,40	4.014.474,44	46,0%	13.078.911,69	12.158.019,25	-332.398,29	-2,5%
Diferimentos	3.130.303,88	3.134.613,95	4.310,07	0,1%	2.250.806,73	2.234.508,54	883.807,22	39,3%
	29.168.770,36	34.983.939,54	5.815.169,18	19,9%	30.100.010,87	30.603.682,81	4.883.928,67	16,2%
Total do Passivo	33.676.706,92	39.225.105,67	5.548.398,75	16,5%	39.935.188,26	45.612.330,79	-710.082,59	-1,8%
Total do Capital Próprio e Passivo	74.927.273,75	78.199.518,19	3.272.244,44	4,4%	94.072.197,60	103.054.929,17	-15.872.679,41	-16,9%